

Conselleria d'Infraestructures, Territori i Medi Ambient

ORDE 1/2014, de 5 de febrer, de la Conselleria d'Infraestructures, Territori i Medi Ambient, per la qual es declaren cinc reserves de fauna silvestre a la Comunitat Valenciana. [2014/1146]

Per mitjà del Decret 32/2004, de 27 de febrer, del Consell de la Generalitat, pel qual es crea i es regula el Catàleg Valencià d'Espècies de Fauna Amenaçades i s'establixen categories i normes per a la seua protecció, es regula, en l'article 12 la figura de reserva de fauna silvestre, a fi de dotar d'un règim de protecció específic aquells espais de relativament xicoteta extensió que continguen poblacions excepcionals d'espècies de fauna silvestre, alberguen temporalment algunes d'estes en fases vitals crítiques per a supervivència o siguen objecte de treballs continus d'investigació.

Les reserves que es declaren complixen estos criteris i es consideren espais d'especial interès per a les espècies que en cada cas s'esmenten.

La tramitació d'esta orde s'ha ajustat al procediment establert en l'article 12 del Decret 32/2004 citat.

Per tot l'anterior i d'acord amb el que establí el Decret 32/2004, del Consell de la Generalitat, pel qual es crea i es regula el Catàleg Valencià d'Espècies de Fauna Amenaçades i s'establixen categories i normes per a la seua protecció

ORDENE

Article 1. Declaració de reserves de fauna

1. Es declaren reserva de fauna silvestre les parcel·les els límits de les quals estan descrits en l'annex I d'esta orde, amb el nom d'Alhoriñes-Enerstar-II, barranc de les Passeres, bassa del Prat dels Carrissals, El Rebalsador – El Prao i Riu de la Pobla. L'annex II inclou mapes d'ubicació i delimitació.

2. S'aproven les seues normes de protecció, el contingut de les quals està constituït per les limitacions d'ús i actuacions de conservació, establides en l'annex I d'esta orde.

Article 2. Gestió de les reserves de fauna

1. La gestió de les reserves de fauna és responsabilitat de la conselleria competent en matèria de biodiversitat. Els propietaris afectats per la reserva de fauna quedaran subjectes a les limitacions d'ús previstes en les normes de protecció i cooperaran amb la conselleria en la realització de les actuacions de conservació previstes en les normes de protecció, i es podran a este efecte formalitzar convenis de col·laboració. En tot cas, estes actuacions es duren a terme en aquelles èpoques de l'any en què les molèsties a la fauna siguen menors. A qualsevol actuació de gestió que poguera afectar el domini públic hidràulic li serà aplicable el que disposa la legislació d'aigües vigent.

2. Les actuacions de conservació podran ser objecte de subvenció per la conselleria competent.

Article 3. Autoritzacions

1. Si les actuacions de conservació afectaren el domini públic hidràulic hauran de tindre l'autorització prèvia de l'organisme de conca competent.

2. L'alçament excepcional de les limitacions establides en esta orde correspondrà als servicis territorials de la conselleria competent.

3. No obstant això, per a dur a terme actuacions de conservació o alçar limitacions que afecten espècies en perill d'extinció serà necessari, d'acord amb el que disposa l'article 15.5 del Decret 32/2004, del Consell de la Generalitat, pel qual es crea i regula el Catàleg Valencià d'Espècies de Fauna Amenaçades i establí categories i normes per a la seua protecció, autorització de la Direcció General del Medi Natural.

Consellería de Infraestructuras, Territorio y Medio Ambiente

ORDEN 1/2014, de 5 de febrero, de la Conselleria de Infraestructuras, Territorio y Medio Ambiente, por la que se declaran cinco reservas de fauna silvestre en la Comunidad Valenciana. [2014/1146]

Mediante el Decreto 32/2004, de 27 de febrero, del Consell de la Generalitat, por el que se crea y regula el Catálogo Valenciano de Especies de Fauna Amenazadas y se establecen categorías y normas para su protección, se regula, en su artículo 12 la figura de «reserva de fauna silvestre», con el fin de dotar de un régimen de protección específico a aquellos espacios de relativamente pequeña extensión que contengan poblaciones excepcionales de especies de fauna silvestre, alberguen temporalmente a algunas de estas en fases vitales críticas para supervivencia o sean objeto de trabajos continuos de investigación.

Las reservas que se declaran cumplen estos criterios, considerándose espacios de especial interés para las especies que en cada caso se relacionan.

La tramitación de esta orden se ha ajustado al procedimiento establecido en el artículo 12 del Decreto 32/2004 citado.

Por todo lo anterior y de acuerdo con lo establecido en el Decreto 32/2004, del Consell de la Generalitat, por el que se crea y regula el Catálogo Valenciano de Especies de Fauna Amenazadas y se establecen categorías y normas para su protección

ORDENO

Artículo 1. Declaración de reservas de fauna

1. Se declaran reserva de fauna silvestre las parcelas cuyos límites vienen descritos en el anexo I de esta orden, con el nombre de Alhoriñes-Enerstar-II, Barranc de les Passeres, Charca del Prado de Carrizales, el Rebalsador– El Prao y Riu de la Pobla. El anexo II incluye mapas de ubicación y delimitación.

2. Se aprueban sus normas de protección, cuyo contenido está constituido por las limitaciones de uso y actuaciones de conservación, contempladas en el anexo I de esta orden.

Artículo 2. Gestión de las reservas de fauna

1. La gestión de las reservas de fauna es responsabilidad de la conselleria competente en materia de biodiversidad. Los propietarios afectados por la reserva de fauna quedarán sujetos a las limitaciones de uso contempladas en las normas de protección y cooperarán con la conselleria en la realización de las actuaciones de conservación contempladas en las normas de protección, pudiéndose a tal efecto formalizarse convenios de colaboración. En todo caso, estas actuaciones se llevarán a cabo en aquellas épocas del año en que las molestias a la fauna sean menores. A cualquier actuación de gestión que pudiese afectar a dominio público hidráulico le será de aplicación lo dispuesto en la legislación de aguas vigente.

2. Las actuaciones de conservación podrán ser objeto de subvención por la conselleria competente.

Artículo 3. Autorizaciones

1. Si las actuaciones de conservación afectasen al dominio público hidràulico deberán contar con la autorización previa del organismo de cuenca competente.

2. El levantamiento excepcional de las limitaciones establecidas en esta orden corresponderá a los servicios territoriales de la conselleria competente.

3. No obstante lo anterior, para llevar a cabo actuaciones de conservación o levantar limitaciones que afecten a especies en peligro de extinción será necesario, de acuerdo con lo dispuesto en el artículo 15.5 del Decreto 32/2004, del Consell de la Generalitat, por el que se crea y regula el Catálogo Valenciano de Especies de Fauna Amenazadas y establece categorías y normas para su protección, autorización de la Dirección General del Medio Natural.

Article 4. Senyalització de les reserves de fauna

En els principals accessos a les reserves de fauna, s'instal·laran senyals indicadors segons el model determinat per la conselleria competent.

DISPOSICIÓ FINAL

Única. Entrada en vigor

La present orde entrarà en vigor l'endemà de ser publicada en el *Diari Oficial de la Comunitat Valenciana*.

València, 5 de febrer de 2014

La consellera d'Infraestructures, Territori i Medi Ambient,
ISABEL BONIG TRIGUEROS

ANNEX I

DESCRIPCIÓ DE LÍMITS I NORMES DE PROTECCIÓ

RESERVA DE FAUNA SILVESTRE ALHORINES-ENERSTAR-II

Límits: la reserva comprén la totalitat de la parcel·la cadastral 61 del polígon 73 del terme municipal de Villena, província d'Alacant.

Superfície projectada: 6,69 hectàrees.

Terme municipal: Villena.

Titularitat: Enerstar Villena, SA.

Espècies prioritàries: soliguer menut (*Falco naumanni*), arpellot cendrós (*Circus pygargus*), sisó (*Tetrax tetrax*).

Normes de protecció:

1. Limitacions d'ús. En l'àmbit de la reserva queden prohibides les activitats següents:

Modificació dels usos del sòl, canvi o transformació del cultiu de cereal.

Depòsit o abocament de qualsevol material orgànic o inorgànic.

Utilització de pesticides, herbicides o altres productes químics que siguen perjudicials per a les aus estepàries.

Captura no autoritzada o molèstia de qualsevol exemplar de fauna silvestre.

Circulació de vehicles de motor per la reserva aliens a la propietat.

Modificació o instal·lació de tanques o altres estructures.

2. Actuacions de conservació:

Seguiment de les aus estepàries nidificants.

Instal·lació d'un cartell informatiu.

RESERVA DE FAUNA SILVESTRE BARRANC DE LES PASERES

Límits: La reserva ocupa les següents parcel·les cadastrals del terme municipal de Vilanova d'Alcolea:

<i>Polígon</i>	<i>Parcel·la</i>
3	9004, 9017 (parcialment)
10	9039, 9040, 9041, 9042, 9043

Superfície projectada: 4,88 hectàrees.

Terme municipal: Vilanova d'Alcolea, província de Castelló.

Titularitat: domini públic hidràulic.

Espècies prioritàries: tortuga d'aigua europea (*Emys orbicularis*).

Altres espècies: libèl·lules, renoc comú (*Bufo bufo*) i renoc corredor (*Bufo calamita*)

Normes de protecció

1. Limitacions d'ús

De manera general es prohibix qualsevol alteració del medi físic que poguera tindre conseqüències sobre el funcionament hidrològic i sobre les comunitats biològiques. Entre estes:

– Qualsevol obra que implique alteració del curs d'aigua actual o qualsevol altra que produïska modificacions en el seu àmbit físic, excepte les actuacions de manteniment i restauració de llits i gestió de recursos hídrics promoguts per l'organisme de conca en l'àmbit de les seues competències.

Artículo 4. Señalización de las reservas de fauna

En los principales accesos a las reservas de fauna, se instalarán señales indicadoras según el modelo determinado por la Consellería competente.

DISPOSICION FINAL

Única. Entrada en vigor

La presente orden entrarà en vigor al día siguiente de su publicación en el *Diari Oficial de la Comunitat Valenciana*.

Valencia, 5 de febrero de 2014

La consellera de Infraestructuras, Territorio y Medio Ambiente,
ISABEL BONIG TRIGUEROS

ANEXO I

DESCRIPCIÓN DE LÍMITES Y NORMAS DE PROTECCIÓN

RESERVA DE FAUNA SILVESTRE ALHORINES-ENERSTAR-II

Límites: la reserva comprende la totalidad de la parcela catastral 61 del polígono 73 del término municipal de Villena, provincia de Alicante.

Superficie proyectada: 6,69 hectáreas.

Término municipal: Villena.

Titularidad: Enerstar Villena, SA.

Especies prioritarias: cernicalo primilla (*Falco naumanni*), aguilucho cenizo (*Circus pygargus*), sisón común (*Tetrax tetrax*).

Normas de protección:

1. Limitaciones de uso. En el ámbito de la reserva quedan prohibidas las siguientes actividades:

Modificación de los usos del suelo, cambio o transformación del cultivo de cereal.

Depósito o vertido de cualquier material orgánico o inorgánico.

Utilización de pesticides, herbicidas u otros productos químicos que resulten perjudiciales para las aves esteparias.

Captura no autorizada o molestia de cualquier ejemplar de fauna silvestre.

Circulación de vehículos de motor por la reserva ajenos a la propiedad.

Modificación o instalación de vallados u otras estructuras.

2. Actuaciones de conservación:

Seguimiento de las aves esteparias nidificantes.

Instalación de un cartel informativo.

RESERVA DE FAUNA SILVESTRE BARRANC DE LES PASERES

Límites: La reserva ocupa las siguientes parcelas catastrales del término municipal de Vilanova d'Alcolea:

<i>Polígono</i>	<i>Parcela</i>
3	9004, 9017 (parcialmente)
10	9039, 9040, 9041, 9042, 9043

Superficie proyectada: 4,88 hectáreas.

Término municipal: Vilanova d'Alcolea, provincia de Castellón.

Titularidad: Dominio Público Hidráulico.

Especies prioritarias: galápagos europeo (*Emys orbicularis*).

Otras especies: libélulas, sapo común (*Bufo bufo*) y sapo corredor (*Bufo calamita*)

Normas de protección.

1. Limitaciones de uso.

De manera general se prohíbe cualquier alteración del medio físico que pudiera tener consecuencias sobre el funcionamiento hidrológico y sobre las comunidades biológicas. Entre ellas:

– Cualquier obra que implique alteración del curso de agua actual o cualquier otra que produzca modificaciones en su ámbito físico, excepto las actuaciones de mantenimiento y restauración de cauces y gestión de recursos hídricos promovidos por el Organismo de cuenca en el ámbito de sus competencias.

- Qualsevol actuació que pugua suposar un menoscabament quantitatiu o qualitatiu dels ambients aquàtics i de ribera.
 - L'extracció no autoritzada d'aigua amb qualsevol finalitat
 - Els abocaments sòlids o líquids de qualsevol material orgànic o inorgànic en les riberes i llit del riu.
 - La captura no autoritzada d'exemplars d'espècies de fauna silvestre.
 - El maneig no autoritzat de la vegetació de ribera, incloent-hi la utilització d'herbicides i fitosanitaris.
 - La introducció no autoritzada d'espècies de fauna i flora.
 - La realització de pràctiques de barranquisme o qualsevol activitat esportiva que supose una alteració de la reserva.
- A més d'estes alteracions sobre el medi físic, es prohibeix:
- La destrucció o modificació de tanques, cartells o altres instal·lacions associades a la Reserva.
 - La circulació motoritzada fora dels camins habilitats per a això.

2. Actuacions de conservació

Seguiment periòdic de la població de la tortuga d'estany.

Seguiment dels nivells d'aigua per a garantir el bon estat de conservació de les comunitats aquàtiques. Control de les aportacions hídriques i seguiment de la qualitat de l'aigua. Restauració, restitució i manteniment dels llits d'escolament, si és el cas.

Restauració de les comunitats vegetals i introducció d'espècies de fauna característiques de la reserva, si fóra necessari.

Eliminació d'espècies de flora i fauna exòtica, si foren detectades

Instal·lació de cartells informatius i de senyals que delimiten la reserva.

RESERVA DE FAUNA SILVESTRE BASSA DEL PRAT DELS CARRISSALS

Límits: la reserva ocupa part de la parcel·la cadastral 14 del polígon 39 del terme municipal d'Elx i queda delimitada pel polígon els vèrtexs del qual tenen les coordenades UTM següents (fus 30, ETRS89):

Vèrtex	Coordenada X	Coordenada Y
1	699351	4224910
2	699661	4225059
3	699729	4224966
4	699446	4224807

Superfície projectada: 4,22 hectàrees.

Terme municipal: Elx.

Titularitat: Maria Alonso Llopis; Asociación de Naturalistas del Sureste (ANSE); Asociación de Amigos de los Humedales del Sur de Alicante (AHSA).

Espècies prioritàries: carregada (*Glareola pratincola*).

Normes de protecció

1. Limitacions d'ús. En l'àmbit de la reserva queden prohibides les activitats següents:

Activitat cinegètica de qualsevol tipus

Extracció d'aigua

Qualsevol alteració del medi físic o de les comunitats biològiques.

Depòsit o abocament de qualsevol material orgànic o inorgànic.

Destrucció o modificació de tanques, cartells o altres instal·lacions.

Introducció no autoritzada de fauna i flora.

Circulació de vehicles, excepte en els llocs habilitats per a això.

2. Actuacions de conservació

Seguiment periòdic de les espècies prioritàries, d'acord amb les directrius que estableisca la conselleria competent.

Regeneració de la vegetació aquàtica i palustre. En cas necessari, extracció de carpes per a afavorir el manteniment de macròfits.

Creació d'àrees d'aigües lliures per mitjà de la retirada selectiva del canyís amb mètodes mecànics, en èpoques en què es minimitze l'afecció a la fauna silvestre, a fi de fomentar l'ús de l'espai per avifauna aquàtica.

- Cualquier actuación que pueda suponer un menoscabo cuantitativo o cualitativo de los ambientes acuáticos y de ribera.

- La extracción no autorizada de agua con cualquier finalidad

- Los vertidos sólidos o líquidos de cualquier material orgánico o inorgánico en las riberas y lecho del río.

- La captura no autorizada de ejemplares de especies de fauna silvestre.

- El manejo no autorizado de la vegetación de ribera, incluyendo la utilización de herbicidas y fitosanitarios.

- La introducción no autorizada de especies de fauna y flora.

- La realización de prácticas de barranquismo o cualquier actividad deportiva que suponga una alteración de la reserva.

Además de estas alteraciones sobre el medio físico, se prohíbe:

- La destrucción o modificación de vallados, carteles u otras instalaciones asociadas a la Reserva.

- La circulación motorizada fuera de los caminos habilitados para ello.

2. Actuaciones de conservación:

Seguimiento periódico de la población de galápagos europeo.

Seguimiento de los niveles de agua para garantizar el buen estado de conservación de las comunidades acuáticas. Control de los aportes hídricos y seguimiento de la calidad del agua. Restauración, restitución y mantenimiento de los cauces de escorrentía, en su caso.

Restauración de las comunidades vegetales e introducción de especies de fauna características de la reserva, si fuese necesario.

Eliminación de especies de flora y fauna exótica, si fuesen detectadas

Instalación de carteles informativos y de señales que delimiten la reserva.

RESERVA DE FAUNA SILVESTRE CHARCA DEL PRADO DE CARRIZALES

Límites: la reserva ocupa parte de la parcela catastral 14 del polígono 39 del término municipal de Elche, y queda delimitada por el polígono cuyos vértices tienen las siguientes coordenadas UTM (huso 30, ETRS89):

Vértice	Coordenada X	Coordenada Y
1	699351	4224910
2	699661	4225059
3	699729	4224966
4	699446	4224807

Superfície projectada: 4,22 hectàrees.

Término municipal: Elche.

Titularidad: Maria Alonso Llopis; Asociación de Naturalistas del Sureste (ANSE); Asociación de Amigos de los Humedales del Sur de Alicante (AHSA).

Especies prioritarias: canastera (*Glareola pratincola*).

Normas de protección.

1. Limitaciones de uso. En el ámbito de la reserva quedan prohibidas las siguientes actividades:

Actividad cinegética de cualquier tipo

Extracción de agua.

Cualquier alteración del medio físico o de las comunidades biológicas.

Depósito o vertido de cualquier material orgánico o inorgánico.

Destrucción o modificación de vallados, carteles u otras instalaciones.

Introducción no autorizada de fauna y flora.

Circulación de vehículos, excepto en los lugares habilitados para ello.

2. Actuaciones de conservación:

Seguimiento periódico de las especies prioritarias, de acuerdo con las directrices que establezca la conselleria competente.

Regeneración de la vegetación acuática y palustre. En caso necesario, extracción de carpas para favorecer el mantenimiento de macròfitos.

Creación de áreas de aguas libres mediante la retirada selectiva del carrizo con métodos mecánicos, en épocas en las que se minimice la afecção a la fauna silvestre, con objeto de fomentar el uso del espacio por avifauna acuática.

Eliminació, si és el cas, d'espècies de flora i fauna exòtica, a fi d'afavorir les espècies autòctones.

Instal·lació de cartells informatius, tancaments i sendes didàctiques.

Activitats divulgatives i de sensibilització ambiental.

RESERVA DE FAUNA SILVESTRE EL REBALSADOR- EL PRAO

Límits: la reserva ocupa les parcel·les cadastrals 57, 60, 61, 62,63, 64, 65, 66, 67, 68, 69, 70, 72, 74, 75, 76 i 77, del polígon 5 del terme municipal d'Alcublas, província de València.

Superfície projectada: 7,68 hectàrees.

Terme municipal: Alcublas.

Titularitat: Ajuntament d'Alcublas.

Està prevista la futura ampliació de la reserva amb la incorporació de les parcel·les cadastrals 58, 59 i 73 del polígon 5. L'ampliació es produirà una vegada s'haja aprovat el Pla Especial per a la reserva de sòl dotacional destinat a la construcció d'un aeròdrom esportiu públic a Alcublas, i les mencionades parcel·les passen a ser de titularitat municipal.

Espècies prioritàries: comunitats d'invertebrats pròpies de llacunes temporals (anostracis, conostracis i notostracis), renoc cavador (*Pelobates cultripes*), renoc corredor (*Bufo calamita*) i amfibis en general.

Normes de protecció

1. Limitacions d'ús. En l'àmbit de la reserva queden prohibides les activitats següents:

Extracció d'aigua de la bassa.

Qualsevol alteració del medi físic o de les comunitats biològiques

Depòsit o abocament de qualsevol material orgànic o inorgànic.

Destrucció o modificació de tanques, cartells o altres instal·lacions.

Captura d'exemplars de fauna silvestre.

Introducció de fauna i flora.

Circulació de vehicles, excepte en els llocs habilitats per a això.

2. Actuacions de conservació

Haurà de realitzar-se un seguiment periòdic de les poblacions d'amfibis, amb un mínim d'1 cens anual, seguint el protocol indicat per la conselleria.

Eliminació d'espècies de flora i fauna exòtica.

Instal·lació de cartells informatius i tancaments.

En el cas que es considerara necessari, restauració de les aportacions hídriques per mitjà de la restitució i manteniment dels llits d'escolament.

En el cas que es considerara necessari, realització de xicotets dragatges selectius per a eliminar l'excés de sediments i vegetació.

RESERVA DE FAUNA SILVESTRE RIU DE LA POBLA

Límits: la reserva ocupa les parcel·les cadastrals següents del terme municipal de la Poble Tornesa:

Polígon	Parcel·la
3	9014 (parcialment)
4	9024, 9032
5	9024, 9025, 9030, 9033
6	9006

Superfície projectada: 5,89 hectàrees.

Terme municipal: la Poble Tornesa, província de Castelló.

Titularitat: domini públic hidràulic.

Espècies prioritàries: tortuga d'aigua europea (*Emys orbicularis*).

Altres espècies: libèl·lules, renoc comú (*Bufo bufo*) i renoc corredor (*Bufo calamita*).

Normes de protecció

1. Limitacions d'ús

De manera general es prohibeix qualsevol alteració del medi físic que poguera tindre conseqüències sobre el funcionament hidrològic i sobre les comunitats biològiques. Entre estes:

Eliminació, en su caso, de especies de flora y fauna exótica, con objeto de favorecer las especies autóctonas.

Instalación de carteles informativos, cerramientos y senderos didácticos.

Actividades divulgativas y de sensibilización ambiental.

RESERVA DE FAUNA SILVESTRE EL REBALSADOR- EL PRAO

Límites: La reserva ocupa las parcelas catastrales 57, 60, 61, 62,63, 64, 65, 66, 67, 68, 69, 70, 72, 74, 75, 76 y 77, del polígono 5 del término municipal de Alcublas, provincia de Valencia.

Superficie proyectada: 7,68 hectáreas.

Término municipal: Alcublas.

Titularidad: Ayuntamiento de Alcublas.

Está prevista la futura ampliación de la reserva con la incorporación de las parcelas catastrales 58, 59 y 73 del polígono 5. La ampliación se producirá una vez se haya aprobado el Plan Especial para la reserva de suelo dotacional destinado a la construcción de un aeródromo deportivo público en Alcublas, y las mencionadas parcelas pasen a ser de titularidad municipal.

Especies prioritarias: comunidades de invertebrados propias de lagunas temporales (Anostraceos, Concostraceos y Notostraceos), sapo de espuelas (*Pelobates cultripes*), sapo corredor (*Bufo calamita*) y anfibios en general.

Normas de protección:

1. Limitaciones de uso. En el ámbito de la reserva quedan prohibidas las siguientes actividades:

Extracción de agua de la charca.

Cualquier alteración del medio físico o de las comunidades biológicas

Depósito o vertido de cualquier material orgánico o inorgánico.

Destrucción o modificación de vallados, carteles u otras instalaciones.

Captura de ejemplares de fauna silvestre.

Introducción de fauna y flora.

Circulación de vehículos, excepto en los lugares habilitados para ello.

2. Actuaciones de conservación:

Deberá realizarse un seguimiento periódico de las poblaciones de anfibios, con un mínimo de 1 censo anual, siguiendo el protocolo indicado por conselleria.

Eliminación de especies de flora y fauna exótica.

Instalación de carteles informativos y cerramientos.

En caso de que se considerase necesario, restauración de los aportes hídricos mediante la restitución y mantenimiento de los cauces de escorrentía.

En caso de que se considerase necesario, realización de pequeños dragados selectivos para eliminar el exceso de sedimentos y vegetación.

RESERVA DE FAUNA SILVESTRE RIU DE LA POBLA

Límites: La reserva ocupa las siguientes parcelas catastrales del término municipal de la Poble Tornesa:

Polígono	Parcela
3	9014 (parcialmente)
4	9024, 9032
5	9024, 9025, 9030, 9033
6	9006

Superficie proyectada: 5,89 hectáreas.

Término municipal: la Poble Tornesa, provincia de Castellón.

Titularidad: Dominio Público Hidráulico.

Especies prioritarias: galápago europeo (*Emys orbicularis*).

Otras especies: libélulas, sapo común (*Bufo bufo*) y sapo corredor (*Bufo calamita*).

Normas de protección.

1. Limitaciones de uso.

De manera general se prohíbe cualquier alteración del medio físico que pudiera tener consecuencias sobre el funcionamiento hidrológico y sobre las comunidades biológicas. Entre ellas:

– Qualsevol obra que implique alteració del curs d'aigua actual o qualsevol altra que produïska modificacions en el seu àmbit físic, excepte les actuacions de manteniment i restauració de llits i gestió de recursos hídrics promoguts per l'organisme de conca en l'àmbit de les seues competències.

– Qualsevol actuació que pugua suposar un menyscabament quantitatiu o qualitatiu dels ambients aquàtics i de ribera.

– L'extracció no autoritzada d'aigua amb qualsevol finalitat

– Els abocaments sòlids o líquids de qualsevol material orgànic o inorgànic en les riberes i llit del riu.

– La captura no autoritzada d'exemplars d'espècies de fauna silvestre.

– El maneig no autoritzat de la vegetació de ribera, incloent-hi la utilització d'herbicides i fitosanitaris.

– La introducció no autoritzada d'espècies de fauna i flora.

– La realització de pràctiques de barranquisme o qualsevol activitat esportiva que supose una alteració de la reserva.

A més d'estes alteracions sobre el medi físic, es prohibix:

– La destrucció o modificació de tanques, cartells o altres instal·lacions associades a la reserva.

– La circulació motoritzada fora dels camins habilitats per a això.

2. Actuacions de conservació:

Seguiment periòdic de la població de tortuga d'aigua europea.

Seguiment dels nivells d'aigua per a garantir el bon estat de conservació de les comunitats aquàtiques. Control de les aportacions hídriques i seguiment de la qualitat de l'aigua. Restauració, restitució i manteniment dels llits d'escolament, si és el cas.

Restauració de les comunitats vegetals i introducció d'espècies de fauna característiques de la reserva, si fóra necessari.

Eliminació d'espècies de flora i fauna exòtica, si foren detectades

Instal·lació de cartells informatius i de senyals que delimiten la reserva.

– Cualquier obra que implique alteración del curso de agua actual o cualquier otra que produzca modificaciones en su ámbito físico, excepto las actuaciones de mantenimiento y restauración de cauces y gestión de recursos hídricos promovidos por el Organismo de cuenca en el ámbito de sus competencias.

– Cualquier actuación que pueda suponer un menoscabo cuantitativo o cualitativo de los ambientes acuáticos y de ribera.

– La extracción no autorizada de agua con cualquier finalidad

– Los vertidos sólidos o líquidos de cualquier material orgánico o inorgánico en las riberas y lecho del río.

– La captura no autorizada de ejemplares de especies de fauna silvestre.

– El manejo no autorizado de la vegetación de ribera, incluyendo la utilización de herbicidas y fitosanitarios.

– La introducción no autorizada de especies de fauna y flora.

– La realización de prácticas de barranquismo o cualquier actividad deportiva que suponga una alteración de la reserva.

Además de estas alteraciones sobre el medio físico, se prohíbe:

– La destrucción o modificación de vallados, carteles u otras instalaciones asociadas a la Reserva.

– La circulación motorizada fuera de los caminos habilitados para ello.

2. Actuaciones de conservación:

Seguimiento periódico de la población de galápago europeo.

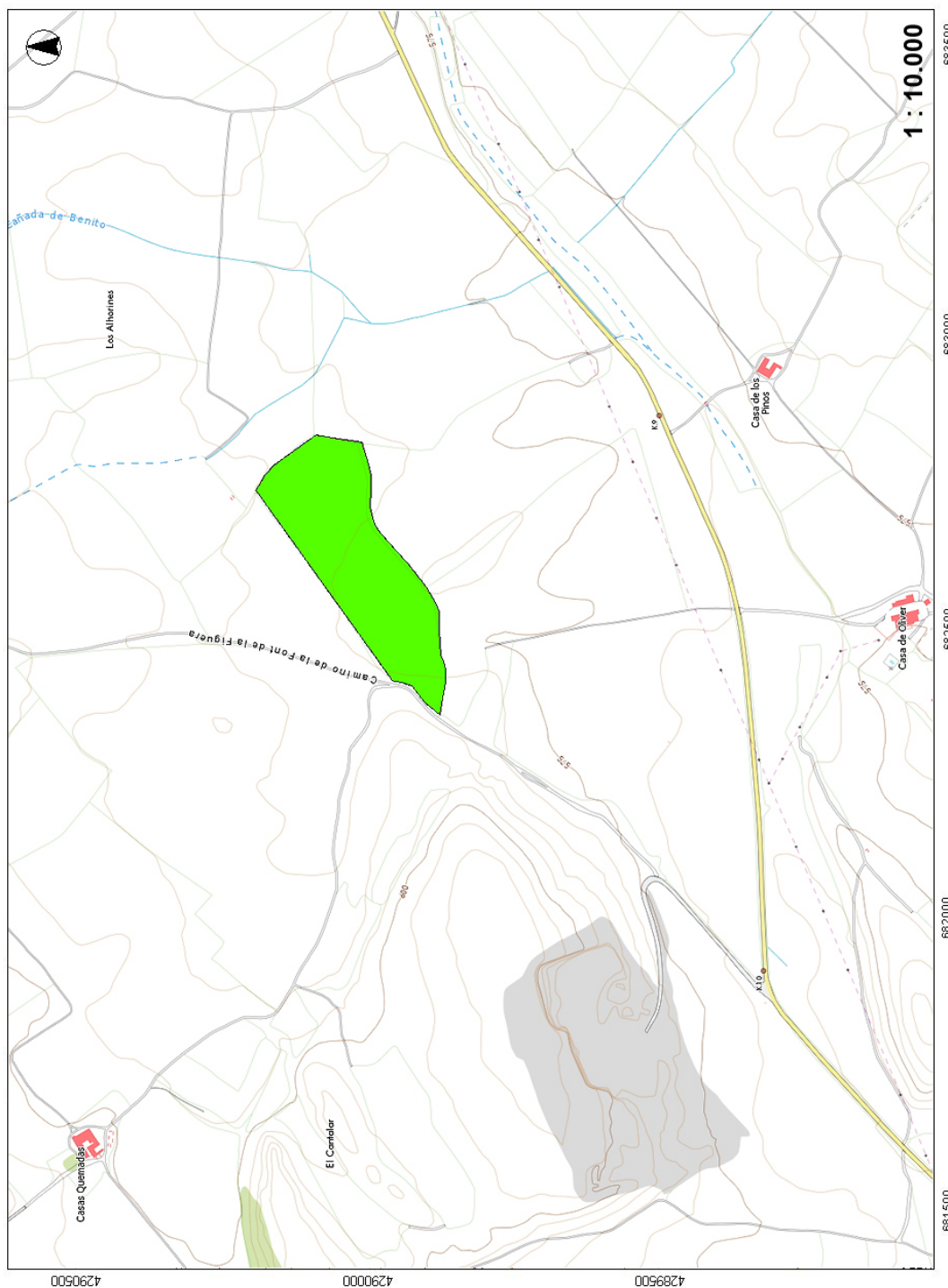
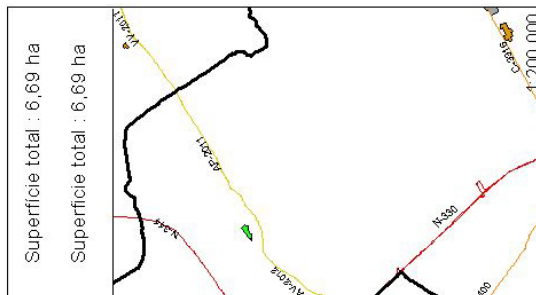
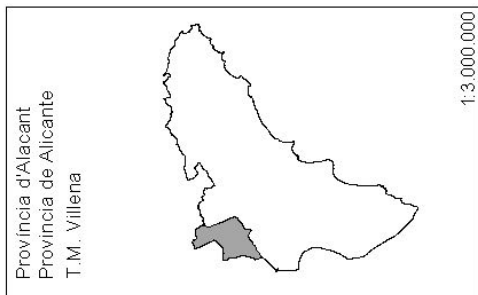
Seguimiento de los niveles de agua para garantizar el buen estado de conservación de las comunidades acuáticas. Control de los aportes hídricos y seguimiento de la calidad del agua. Restauración, restitución y mantenimiento de los cauces de escorrentía, en su caso.

Restauración de las comunidades vegetales e introducción de especies de fauna características de la reserva, si fuese necesario.

Eliminación de especies de flora y fauna exótica, si fuesen detectadas


Instalación de carteles informativos y de señales que delimiten la reserva.

ANNEX II / ANEXO II
 MAPES D'UBICACIÓ I DELIMITACIÓ / MAPAS DE UBICACIÓN Y DELIMITACIÓN




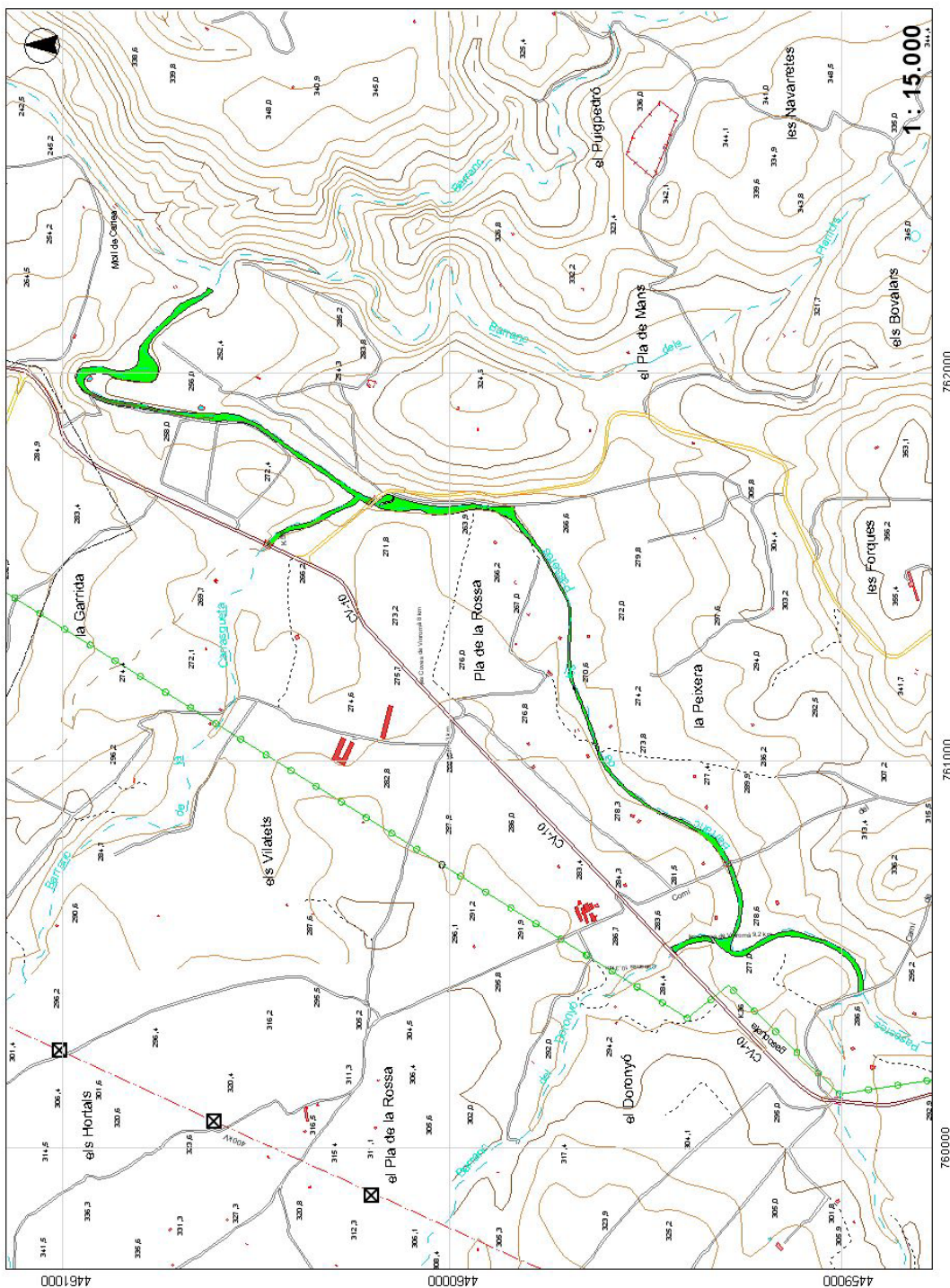
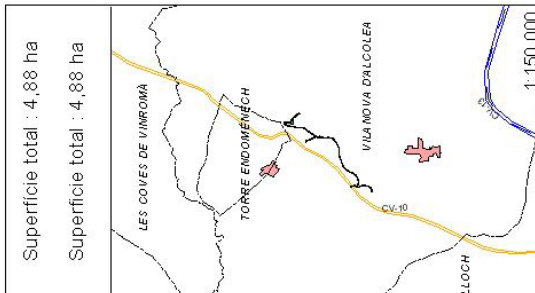
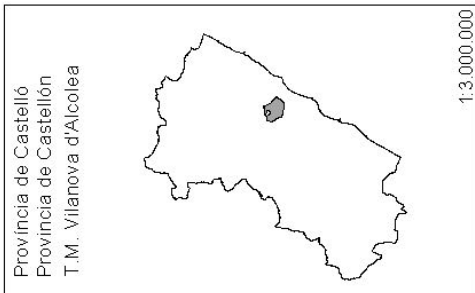
Alhorines-Enerstar II


Límit de la Reserva de Fauna
 Límite de la Reserva de Fauna



RESERVA DE FAUNA SILVESTRE




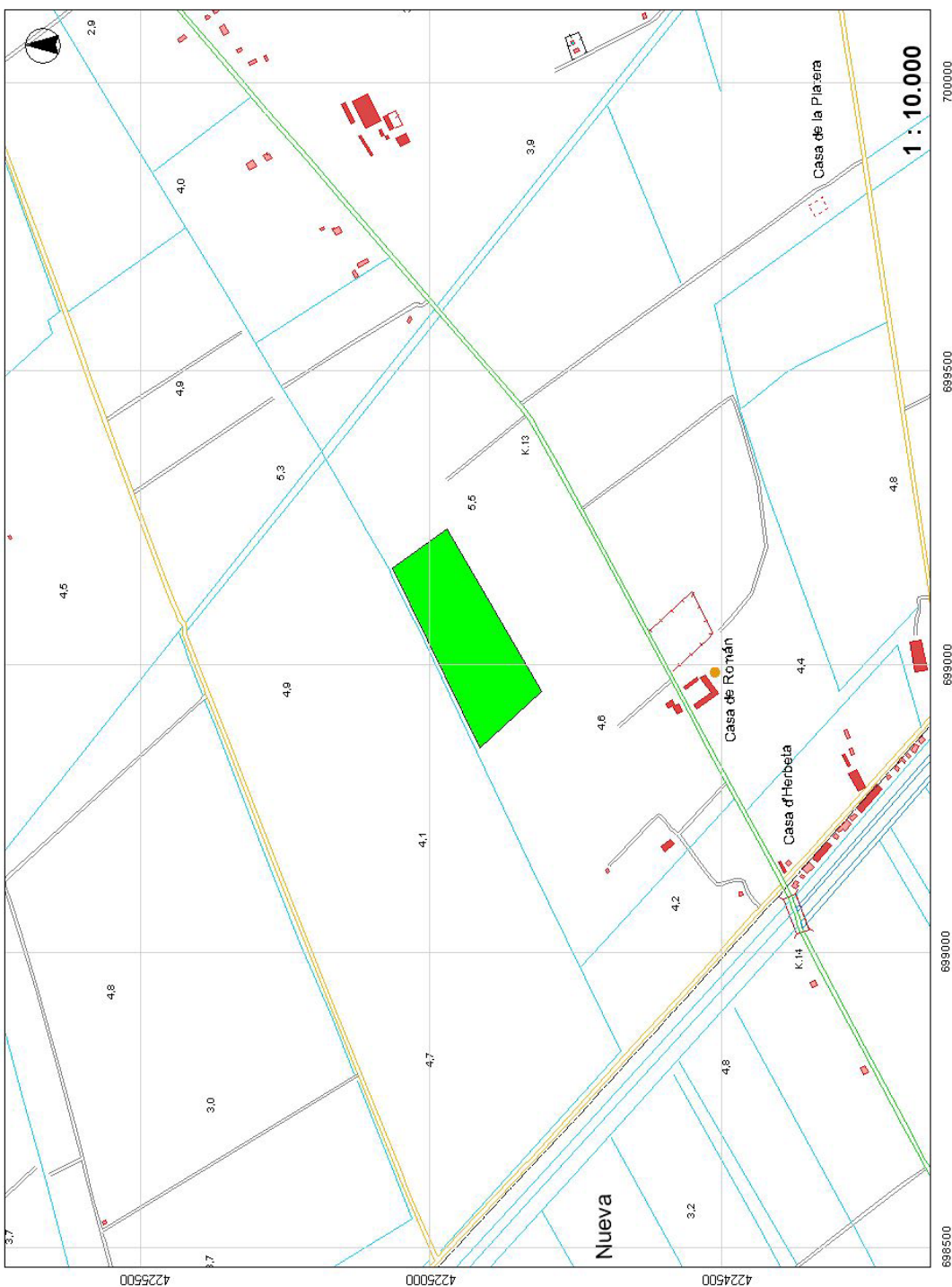
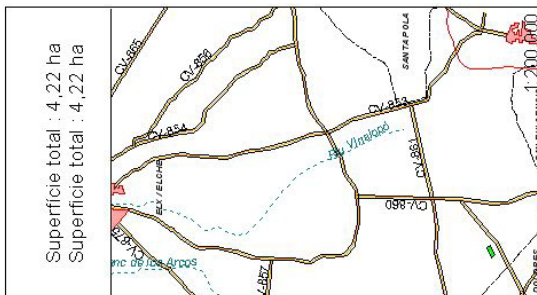
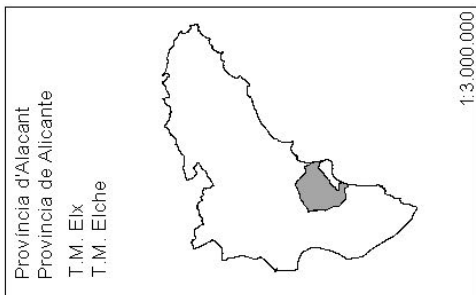





 Límit de la Reserva de Fauna
 Límite de la Reserva de Fauna

Barranc de les Passeres



 RESERVA DE
 FAUNA SILVESTRE



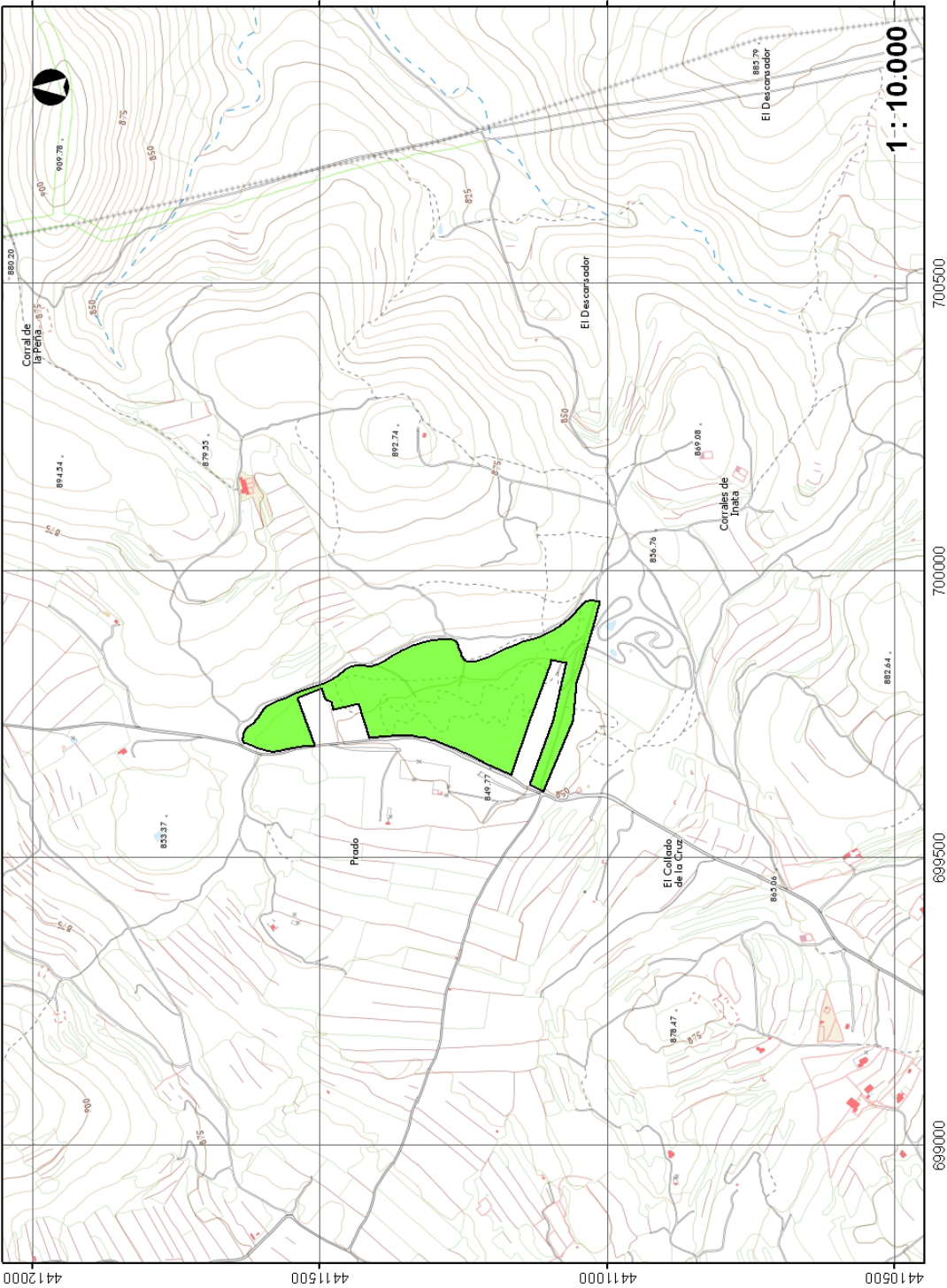
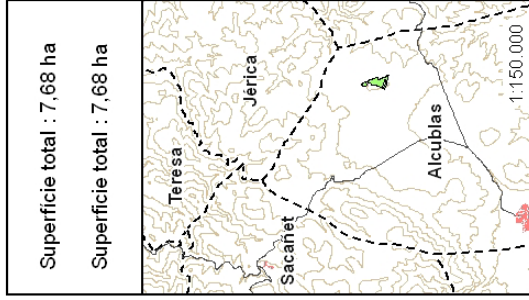
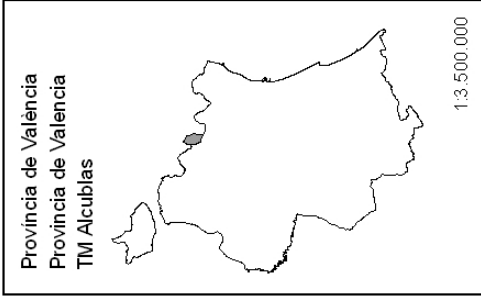


Límit de la Reserva de Fauna
Límite de la Reserva de Fauna

Charca del Prado de Carrizales

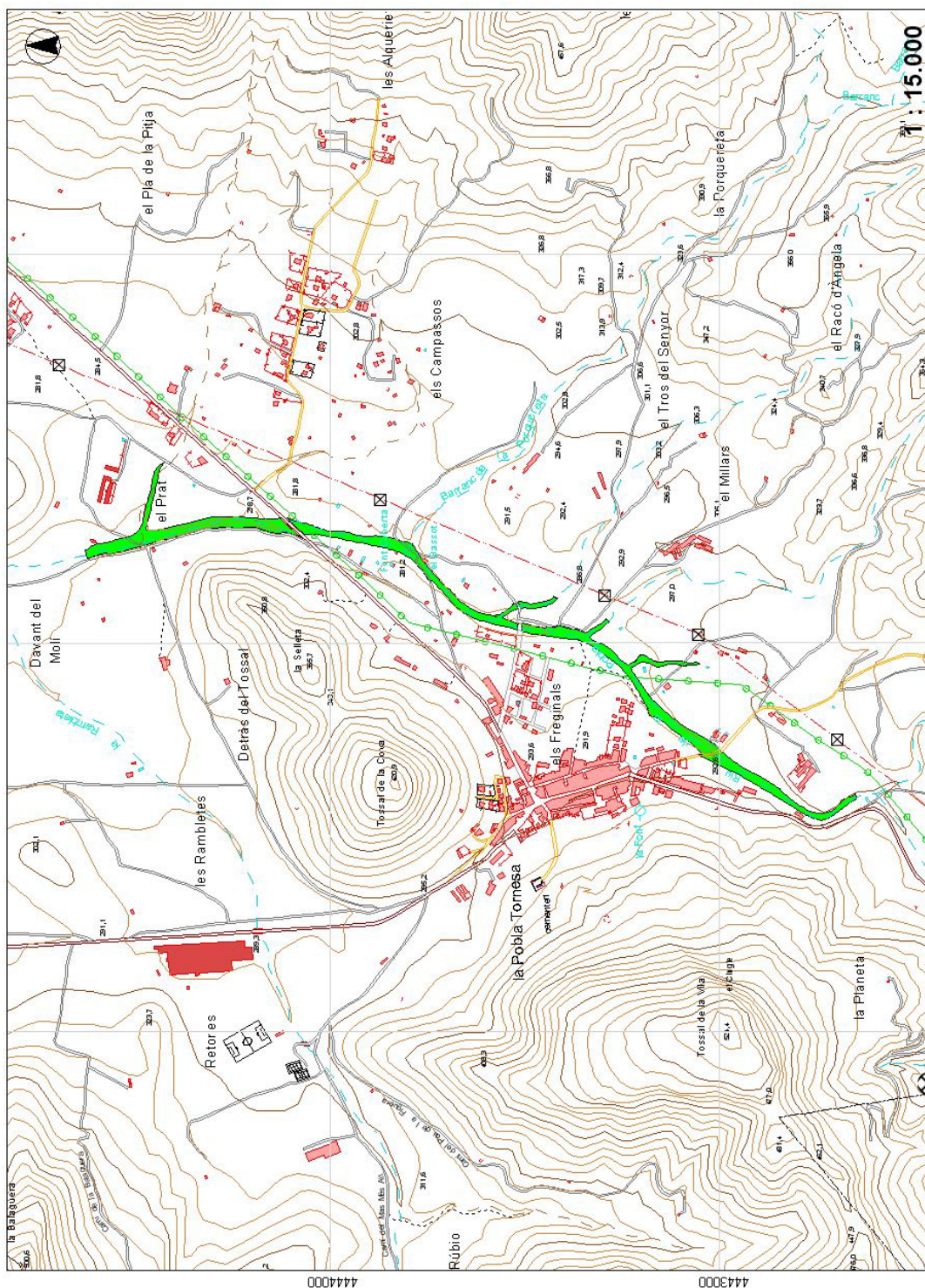
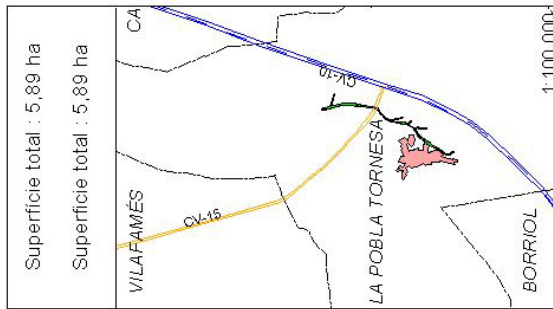
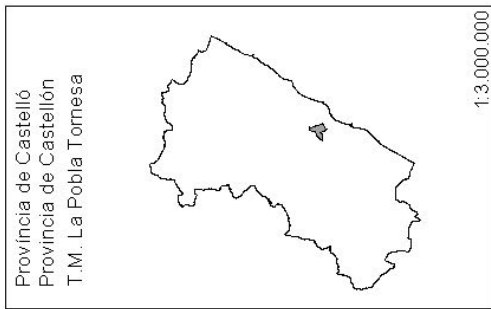


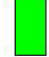
**RESERVA DE
FAUNA SILVESTRE**



El Rebalsador- El Prao








Límit de la Reserva de Fauna
Límite de la Reserva de Fauna

Riu de la Pobla



RESERVA DE FAUNA SILVESTRE